

Niniejszy projekt stanowi załącznik

do zgłoszenia Nr B.67443.758.2023.EH

z dnia 09.08.2023r.

PROJEKT OBIEKTÓW MAŁEJ ARCHITEKTURY

JAKO ZAŁĄCZNIK DO ZGŁOSZENIA ROBÓT
BUDOWLANYCH NIEWYMAGAJĄCYCH
POZWOLENIA NA BUDOWĘ

(zgodnie z Art. 29 pkt.1, ppkt. 22 Prawa Budowlanego)

Opracowanie:

mgr inż. arch. Cezary Grabowski

Projektant:

mgr inż. arch. Magdalena Rafalska

nr upr. proj. 2/02/OL

mgr inż. arch.
Magdalena Rafalska
upr. bud. spec. architekt donicznaj
Nr. Ewid. 2/02/OL

Strona tytułowa projektu.....	1
Spis treści.....	2
Oświadczenie projektantów	3
Uprawnienia projektantów	4-5
Projekt zagospodarowania terenu	6
Projekt zagospodarowania terenu – detal 1:200	7-8
Opis techniczny	9-10
Karty obiektów	11-27
Informacja BIOZ	28-33

Łuków, dn. 01.08.2023 r.

OŚWIADCZENIE

My, niżej podpisani jako autorzy projektu obiektów małej architektury, zlokalizowanego na działce o numerze 349 w Mysłowie, gm. Wola Mysłowska oświadczamy, że projekt ten został sporządzony zgodnie z obowiązującymi przepisami Prawa Budowlanego (art. 34, ust. 3d, pkt.3 ustawy Prawo Budowlane z dnia 7 lipca 1994 r., Dz. U. 2021 poz. 2351), Rozporządzenia Ministra Infrastruktury w sprawie warunków technicznych jakim powinny odpowiadać budynki i ich usytuowanie z dnia 12 kwietnia 2002 r., obowiązującymi przepisami i zasadami wiedzy technicznej.

Branża	Imię i Nazwisko	Adres	Numer uprawnień	Data	Podpis
Architektura	mgr inż. arch. Magdalena Rafalska	ul. Srebrna 5/29 10-698 Olsztyn	2/02/OL	08.2023	mgr inż. arch. Magdalena Rafalska upr. bud. spec. architektoniczna Nr. Ewid. 2/02/OL
Asystent: architektura	mgr inż. arch. Cezary Grabowski	Ławki 11 21-400 Łuków	_____	08.2023	



IZBA ARCHITEKTÓW
RZECZYPOSPOLITEJ POLSKIEJ

Warmińsko-Mazurska Okręgowa Rada Izby Architektów RP

ZAŚWIADCZENIE - ORYGINAŁ

(wypis z listy architektów)

Warmińsko-Mazurska Okręgowa Rada Izby Architektów RP zaświadcza, że:

magister inżynier architekt Magdalena Barbara Rafalska

posiadająca kwalifikacje zawodowe do pełnienia samodzielnych funkcji technicznych w budownictwie w specjalności architektonicznej i w zakresie posiadanych uprawnień nr **2/02/OL**, jest wpisana na listę członków Warmińsko-Mazurskiej Okręgowej Izby Architektów RP pod numerem: **WM-0134**.

Członek czynny od: 16-05-2002 r.

Data i miejsce wygenerowania zaświadczenia: 17-02-2023 r. Olsztyn.

Zaświadczenie jest ważne do dnia: **31-12-2023 r.**

Podpisano elektronicznie w systemie informatycznym Izby Architektów RP przez:
Katarzyna Roszkowska, Sekretarz Okręgowej Rady Izby Architektów RP.

Nr weryfikacyjny zaświadczenia:

WM-0134-432A-68B4-5825-54FY

Dane zawarte w niniejszym zaświadczeniu można sprawdzić podając nr weryfikacyjny zaświadczenia w publicznym serwisie internetowym Izby Architektów: www.izbaarchitektow.pl lub kontaktując się bezpośrednio z właściwą Okręgową Izbą Architektów RP.

PROJEKT ZAGOSPODAROWANIA TERENU DZ. NR EWID. 349
Mysłów, gm. Wola Mysłowska, pow. łukowski, woj. lubelskie
INWESTOR: Gmina Wola Mysłowska
TEMAT: Obiekty małej architektury

GEODETA
Beata Wisniewska-Gac
ul. Piłsudskiego 18/171-400 Łuków
tel. 508 390 774

GEODETA
Piotr Cichowski
ul. Łukowska 13
tel. 508 390 774

Organ służby geodezyjnej, który
otrzymał zgłoszenie

Numer oraz data sporządzenia
dokumentu zawierającego wynik
pozytywnej weryfikacji

Imię i nazwisko oraz nr uprawnień
zawodowych kierownika prac

Starosta

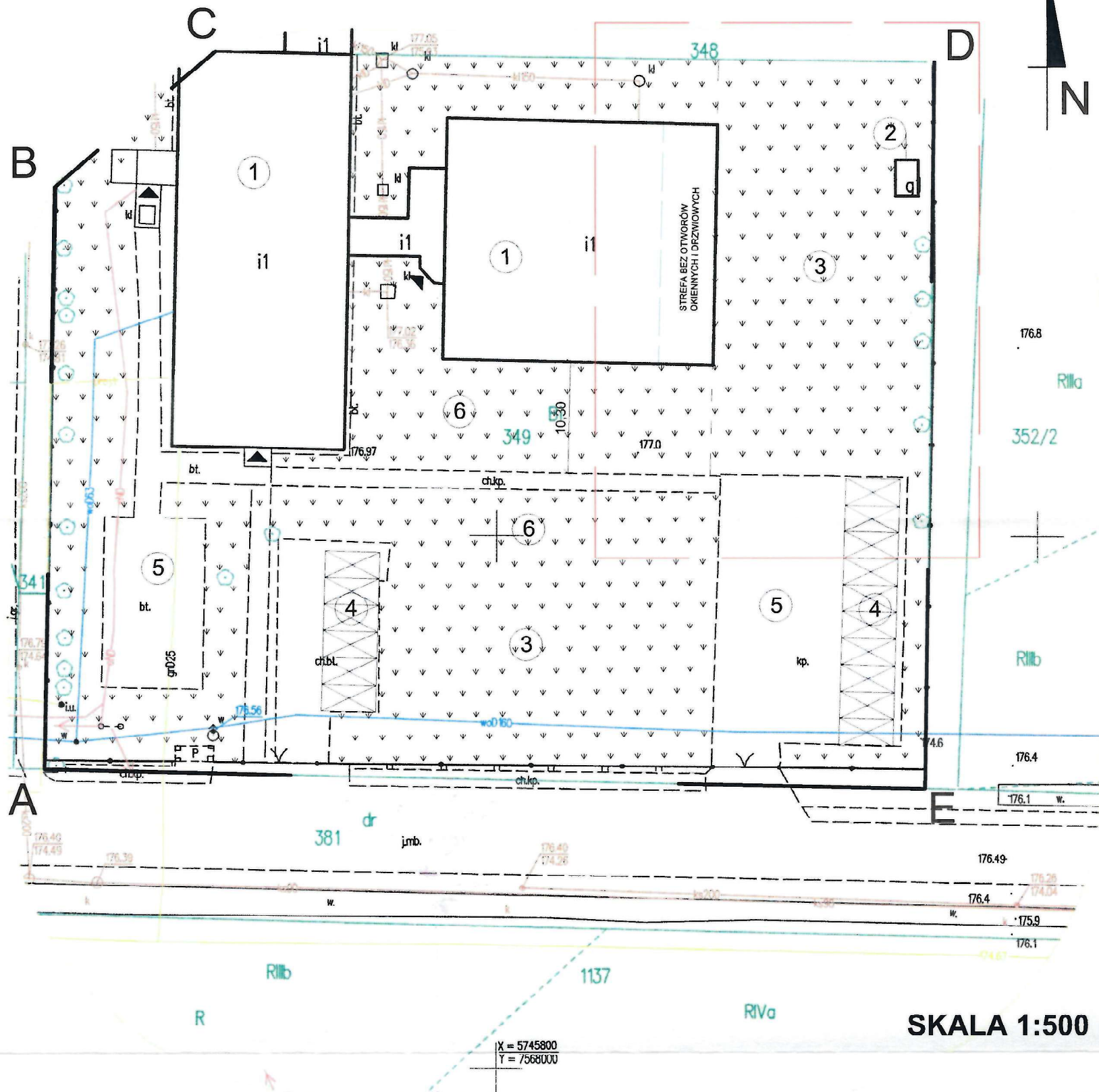
P.0611.3
25.11

Artur Chodźnik
16845

LEGENDA

- 1 - BUDYNEK SZKOŁY PODSTAWOWEJ
- 2 - ISTNIEJĄCA WIATA GOSPODARCZA
- 3 - TEREN PROJEKT. URZĄDZEŃ REKREACYJNYCH
- 4 - MIEJSCA PARKINGOWE
- 5 - POWIERZCHNIA UTWARDZONA
(KOSTKA BETONOWA)
- 6 - POWIERZCHNIA BIOLOGICZNIE CZYNNA
A-B-C-...-A - ZAKRES OPRACOWANIA
--- ZAKRES OPRACOWANIA DETALU W SKALI 1:200
- ◀ - WEJŚCIE DO BUDYNKU

Projekt zagospodarowania sporządzono zgodnie z §40 Rozporządzenia Ministra Infrastruktury
w sprawie warunków technicznych jakim powinny odpowiadać budynki i ich usytuowanie.



Poświadczam sporządzenie projektu
zagospodarowania działki na zgodnej z oryginałem
kopii aktualnej mapy do celów projektowych.

AUTORZY OPRACOWANIA				
BRANŻA	IMIĘ I NAZWISKO	ADRES	NR UPRAWNIEŃ	PODPIS
ARCHITEKTURA	mgr inż. arch.	ul. Srebrna 5/29	2/02/OL	
KONSTRUKCJA	MAGDALENA RAFALSKA	10-698 Olsztyn		
ARCH. - KONST.	mgr inż. arch.	Ławki 11		
asystent	CEZARY GRABOWSKI	21-400 Łuków		
DATA: 08.2023				



DETAL 1:200

D

LEGENDA:

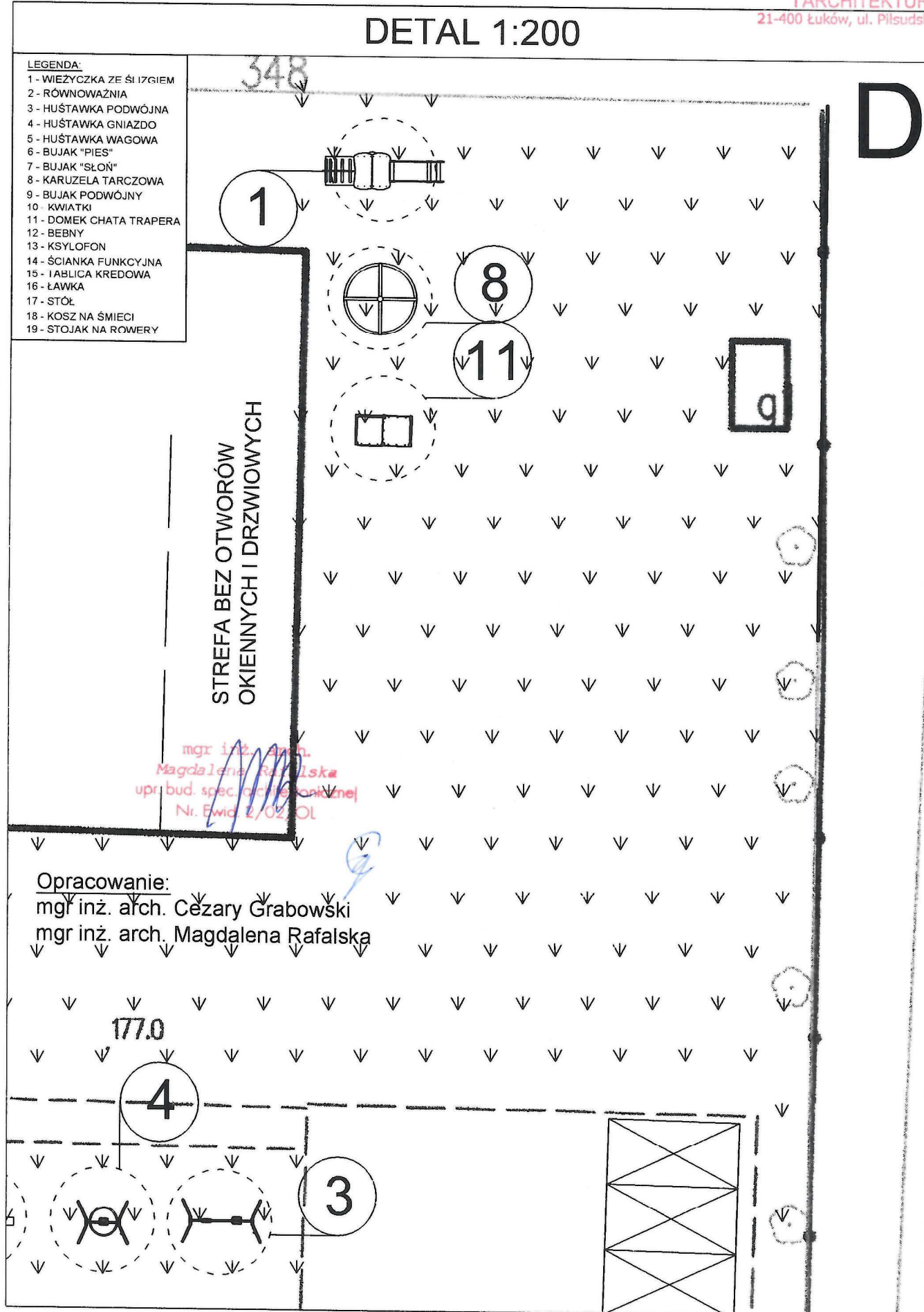
- 1 - WIEŻYCZKA ZE ŚI IZGIEM
- 2 - RÓWNOWAŻNIA
- 3 - HUŚTAWKA PODWÓJNA
- 4 - HUŚTAWKA GNIAZDO
- 5 - HUŚTAWKA WAGOWA
- 6 - BUJAK "PIES"
- 7 - BUJAK "SŁOŃ"
- 8 - KARUZELA TARCZOWA
- 9 - BUJAK PODWÓJNY
- 10 - KWIATKI
- 11 - DOMEK CHATA TRAPERA
- 12 - BEBNY
- 13 - KSYLOFON
- 14 - ŚCIANKA FUNKCYJNA
- 15 - IABLICA KREDOWA
- 16 - ŁAWKA
- 17 - STÓŁ
- 18 - KOSZ NA ŚMIECI
- 19 - STOJAK NA ROWERY

STREFA BEZ OTWORÓW
OKIENNYCH I DRZWIOWYCH

mgr inż. arch.
Magdalena Rafalska
upr. bud. spec. architektonicznej
Nr. Ewid. 2/02/201

Opracowanie:

mgr inż. arch. Cezary Grabowski
mgr inż. arch. Magdalena Rafalska



OPIS TECHNICZNY

- I. **TEMAT:** Obiekty małej architektury.
- II. **ADRES BUDOWY:** dz. nr ewid. 349, Mysłów, gm. Wola Mysłowska
- III. **INWESTOR:** Gmina Wola Mysłowska
Wola Mysłowska 57
21-426 Wola Mysłowska
- IV. **PRZEDMIOT I ZAKRES OPRACOWANIA:**
Przedmiotem opracowania są obiekty małej architektury – elementy placu zabaw dla dzieci (wg specyfikacji technicznej w dalszej części opracowania). Budowle są obiektami małej architektury podlegającymi zgłoszeniu (zgodnie z art. 29. pkt. 1, ppkt. 22 Prawa Budowlanego).
- V. **OBSZAR ODDZIAŁYWANIA OBIEKTU:**
Przewidywany rodzaj robót nie stwarza uciążliwości projektowanych obiektów na tereny przyległe, a obszar oddziaływania mieści się w całości na działce, na której został zaprojektowany.
- VI. **ROZWIĄZANIA KONSTRUKCYJNO – MATERIAŁOWE:**
- wieżyczka ze ślizgiem, pochylnią wspinaczkową oraz daszkiem – konstrukcja ze stali ocynkowanej, malowana proszkowo. Płyta polietylenowa HDPE.
 - równoważnia – konstrukcja ze stali ocynkowanej, malowana proszkowo. Płyta antypoślizgowa HDPE gr. 18 cm.
 - huśtawka podwójna – konstrukcja ze stali ocynkowanej, malowana proszkowo. Zawiesia wykonane ze stali nierdzewnej są ułożyskowane.
 - huśtawka typu „gniazdo” – konstrukcja ze stali ocynkowanej, malowana proszkowo. Zawiesia wykonane ze stali nierdzewnej są ułożyskowane.
 - huśtawka typu „wagowa” – konstrukcja ramy ze stali ocynkowanej, malowana proszkowo. Oś osadzona w łożyskach. Siedziska oraz elementy ozdobne wykonane z płyty HDPE.
 - bujak „pies” – płyta polietylenowa.
 - bujak „słoń” – płyta polietylenowa.
 - karuzela tarczowa – trzyramienna, stalowa, malowana proszkowo. Podest: płyta ryflowana, aluminiowa.
 - bujak dwuosobowy – mocowany na sprężynie, działający na zasadzie huśtawki. Konstrukcja ze stali nierdzewnej AISI304. Płyty ścianek z trójwarstwowego polietylenu HDPE o gr. 15 cm. Sprężyny ze stali sprężynowej o średnicy pręta 2 cm.
 - kwiatki – dwa kwiaty umożliwiające porozumiewanie się na odległość. Zabetonowane 70 cm w gruncie. Płyta polietylenowa HDPE. Konstrukcja stalowa, ocynkowana proszkowo i malowana proszkowo.

- domek „Chata Trapera” – powierzchnia dachu – ściana wspinaczkowa. Ścianki wykonane z płyt polietylenowych HDPE 15 mm.
- bębny – trzy bębny różniące się średnicą i kolorem – tworzywo sztuczne.
- ksylofon – konstrukcja metalowa, odpowiednio ułożona w jednym rzędzie.
- ścianka funkcyjna – konstrukcja ze stali nierdzewnej AISI304. Płyty ścianek z trójwarstwowego polietylenu HDPE o gr. 15 cm.
- tablica kredowa, zewnętrzna – dwuskrzydłowa tablica do pisania kredą; konstrukcja na słupach drewnianych.
- ścianka funkcyjna „bulaj” – płyta polietylenowa, stal nierdzewna.
- ścianka funkcyjna „figury geometryczne” – płyta polietylenowa, stal nierdzewna.
- ścianka funkcyjna „tor dla kulek” – płyta polietylenowa, stal nierdzewna.
- ścianka funkcyjna „liczydło” – płyta polietylenowa, stal nierdzewna.
- ławka zakrzywiona „tęcza” – konstrukcja ze stali czarnej S235JR oczyszczona w procesie piaskowania, zabezpieczona przez cynkowanie i malowanie proszkowe farbami poliestrowymi.
- stół okrągły – konstrukcja ze stali czarnej S235JR oczyszczona w procesie piaskowania, zabezpieczona przez cynkowanie i malowanie proszkowe farbami poliestrowymi.
- kosz na śmieci ażurowy, ogrodowy – pojemność 25 l, wykonany ze stali nierdzewnej, malowany proszkowo.
- stojak na rowery – na 5 rowerów, kolor aluminium, wykonany ze stali cynkowanej.
- latarnie oświetleniowe parkowe na fundamentach prefabrykowanych, wyposażone w lampy solarne.

VII. Obiekty małej architektury projektuje na terenie wydzielonym, będącym szkolnym placem zabaw, zaprojektowanym zgodnie z §40 pkt. 3 Rozporządzenia Ministra Infrastruktury w sprawie warunków technicznych jakim powinny odpowiadać budynki i ich usytuowanie. Urządzenia będą ułożone przy zachodniej ścianie Sali gimnastycznej (ściana bez otworów okiennych i drzwiowych) oraz w odległości 12,0 m od południowej ściany budynku szkoły.

mgr inż. Arch.
Magdalena Rafalska
upr. bud. spec. architektonicznej
Nr. Ewid. 2/02/OL

KARTA OBIEKTU

INFORMACJA DOTYCZĄCA BEZPIECZEŃSTWA I OCHRONY ZDROWIA BIOZ

według

ROZPORZĄDZENIA MINISTRA INFRASTRUKTURY z dnia 23 czerwca 2003r. w sprawie informacji dotyczącej bezpieczeństwa i ochrony zdrowia oraz planu bezpieczeństwa i ochrony zdrowia (Dz. U. Nr 120, poz. 1126) – par. 2.1.

OBIEKT: Obiekty małej architektury.

LOKALIZACJA: Nr ewid. gruntów 349
 obręb ewid. Mysłów 0012
 jednostka ewid. Wola Mysłowska 061111_2

INWESTOR: Gmina Wola Mysłowska
 Wola Mysłowska 57
 21-426 Wola Mysłowska

mgr inż. arch.
Magdalena Rafańska
upr. bud. spec. architektonicznej
Nr. Ewid. 2/02/OL

Część opisowa

I. Zakres robót dla całego zamierzenia budowlanego oraz kolejność realizacji poszczególnych obiektów.

Zakres robót obejmuje:

- budowę obiektów małej architektury (elementy placu zabaw dla dzieci);
 - roboty ziemne, wykopy,
 - roboty betonowe i zbrojarskie,
 - roboty porządkowe.

II. Wykaz istniejących obiektów budowlanych.

Obiekty projektuje się przy zachodniej ścianie sali gimnastycznej (ściana bez otworów okiennych i drzwiowych) oraz w odległości 12,0 m od południowej ściany budynku szkoły, zgodnie z §40 pkt. 3 Rozporządzenia Ministra Infrastruktury w sprawie warunków technicznych jakim powinny odpowiadać budynki i ich usytuowanie.

III. Wskazanie elementów zagospodarowania działki lub terenu, które mogą stwarzać zagrożenie bezpieczeństwa i zdrowia ludzi.

Szczegółowy zakres robót budowlanych, które mogą stwarzać zagrożenie bezpieczeństwa i zdrowia ludzi o których mowa w art. 21 aust. 2 ustawy z dnia 7 lipca 1994 r. – Prawo Budowlane:

- 1) Zakres robót, których charakter, organizacja lub miejsce prowadzenia stwarza szczególnie wysokie ryzyko powstania zagrożenia bezpieczeństwa i zdrowia ludzi, a w szczególności przysypania ziemią lub upadku z wysokości:
 - a) wykonywanie wykopów:
 - o ścianach pionowych bez rozparcia o głębokości większej niż 1,5 m – NIE (dotyczy prac przy montażu przydomowej oczyszczalni ścieków),
 - o bezpiecznym nachyleniu ścian o głębokości większej niż 3,0 m – NIE,
 - b) roboty, przy których wykonywaniu występuje ryzyko upadku z wysokości ponad 5,0 m – NIE,
 - c) rozbiórki obiektów budowlanych o wysokości powyżej 8,0 m – NIE,
 - d) roboty wykonywane na terenie czynnych zakładów przemysłowych – NIE,
 - e) montaż, demontaż i konserwacja rusztowań przy budynkach wysokich i wysokościowych – NIE,
 - f) roboty wykonywane przy użyciu dźwigów lub śmigłowców – NIE,
 - g) prowadzenie robót na obiektach mostowych metodą nasuwania konstrukcji na podpory – NIE,
 - h) montaż elementów konstrukcyjnych obiektów mostowych – NIE,
 - i) betonowanie wysokich elementów konstrukcyjnych mostów, takich jak przyczółki, filary i pylony – NIE,
 - j) fundamentowanie podpór mostowych i innych obiektów budowlanych na palach – NIE,

- k) roboty wykonywane pod lub w pobliżu przewodów linii elektroenergetycznych, w odległości liczonej poziomo od skrajnych przewodów, mniejszej niż:
- 3,0 m – dla linii o napięciu znamionowym nieprzekraczającym 1 kV – NIE,
 - 5,0 m – dla linii o napięciu znamionowym powyżej 1 kV, lecz nieprzekraczającym 15 kV – NIE,
 - 10,0 m – dla linii o napięciu znamionowym powyżej 15 kV, lecz nieprzekraczającym 30 kV – NIE,
 - 15,0 m – dla linii o napięciu znamionowym powyżej 30 kV, lecz nieprzekraczającym 110 kV – NIE,
- l) roboty budowlane prowadzone w portach i przystaniach podczas ruchu statków – NIE,
- m) roboty prowadzone przy budowlach piętrzących wodę, przy wysokości piętrzenia powyżej 1,0 m – NIE,
- n) roboty wykonywane w pobliżu linii kolejowych – NIE.
- 2) Zakres robót budowlanych, przy prowadzeniu których występują działania substancji chemicznych lub czynników biologicznych zagrażających bezpieczeństwu i zdrowiu ludzi:
- a) roboty prowadzone w temperaturze poniżej -10°C – NIE,
 - b) roboty polegające na usuwaniu i naprawie wyrobów budowlanych zawierających azbest – NIE.
- 3) Zakres robót budowlanych stwarzających zagrożenie promieniowaniem jonizującym:
- a) roboty remontowe i rozbiórkowe obiektów przemysłu energii atomowej – NIE,
 - b) roboty remontowe i rozbiórkowe obiektów, w których były realizowane procesy technologiczne z użyciem izotopów – NIE.
- 4) Zakres robót budowlanych prowadzonych w pobliżu linii wysokiego napięcia lub czynnych linii komunikacyjnych:
- a) roboty wykonywane w odległości liczonej poziomo od skrajnych przewodów, mniejszej niż 15,0 m – dla linii o napięciu znamionowym 110 kV – NIE,
 - b) roboty wykonywane w odległości liczonej poziomo od skrajnych przewodów, mniejszej niż 30,0 m – dla linii o napięciu znamionowym powyżej 110 kV – NIE,
 - c) budowa i remont:
 - linii kolejowych (roboty torowe i podtorowe) – NIE,
 - sieci trakcyjnej i linii zasilającej sieć trakcyjną i urządzenia elektroenergetyczne – NIE,
 - linii i urządzeń sterowania ruchem kolejowym – NIE,
 - sieci telekomunikacyjnych, radiotelekomunikacyjnych i komputerowych związane z prowadzeniem ruchu kolejowego – NIE,
 - d) wszystkie roboty budowlane, wykonywane na obszarze kolejowym w warunkach prowadzenia ruchu kolejowego – NIE.
- 5) Zakres robót budowlanych stwarzających ryzyko utonięcia pracowników:
- a) roboty prowadzone z wody lub pod wodą – NIE,

- b) montaż elementów konstrukcyjnych obiektów mostowych – NIE,
 - c) fundamentowanie podpór mostowych i innych obiektów budowlanych na palach – NIE,
 - d) roboty prowadzone przy budowlach piętrzących wodę, przy wysokości piętrzenia powyżej 1,0 m – NIE.
- 6) Zakres robót budowlanych prowadzonych w studniach, pod ziemią i w tunelach:
- a) roboty prowadzone w zbiornikach, kanałach, wnętrzach urządzeń technicznych i w innych niebezpiecznych przestrzeniach zamkniętych – NIE,
 - b) roboty związane z wykonywaniem przejść rurociągów pod przeszkodami metodami: tunelową, przecisku lub podobnymi – NIE.
- 7) Zakres robót budowlanych wykonywanych przez kierujących pojazdami zasilanymi z linii napowietrzających – roboty przy budowie, remoncie i rozbiórce torowisk – NIE.
- 8) Zakres robót budowlanych wykonywanych w kesonach, z atmosferą wytwarzaną ze sprężonego powietrza – roboty przy budowie i remoncie nabrzeży portowych i przepraw mostowych – NIE.
- 9) Zakres robót budowlanych wymagających użycia materiałów wybuchowych:
- a) roboty ziemne związane z przemieszczaniem lub zagęszczaniem gruntu – NIE,
 - b) roboty rozbiórkowe, w tym wykonywanie otworów w istniejących elementach konstrukcyjnych obiektów – NIE.
- 10) Zakres robót budowlanych prowadzonych przy montażu i demontażu ciężkich elementów prefabrykowanych – roboty, których masa przekracza 1,0 t.
- a) roboty budowlane prowadzone w portach i przystaniach podczas ruchu statków – NIE,
 - b) roboty prowadzone przy budowlach piętrzących wodę, przy wysokości piętrzenia powyżej 1,0 m – NIE,
 - c) roboty wykonywane w pobliżu linii kolejowych – NIE.

IV. Wskazanie dotyczące przewidywanych zagrożeń występujących podczas realizacji robót budowlanych, określające skalę i rodzaje zagrożeń oraz miejsce i czas ich wystąpienia.

Brak występowania robót budowlanych, które mogą stwarzać zagrożenie bezpieczeństwa i zdrowia ludzi, o których mowa w art. 21a ust. 2 ustawy z dnia 7 lipca 1994 r. – Prawo budowlane. Skala zagrożeń jest jednostkowa i ogranicza się do terenu działki 349 w miejscowości Mysłów, gm. Wola Mysłowska.

V. Wskazanie sposobu prowadzenia instruktażu pracowników przed przystąpieniem do realizacji robót szczególnie niebezpiecznych.

Brak występowania robót budowlanych, które mogą stwarzać zagrożenie bezpieczeństwa i zdrowia ludzi, o których mowa w art. 21a ust. 2 ustawy z dnia 7 lipca 1994 r. – Prawo Budowlane. Istnieje konieczność prowadzenia instruktażu pracowników przed przystąpieniem do realizacji robót szczególnie niebezpiecznych określonych j.w.

Przy zmianie stanowiska pracy przez pracownika przeprowadzone zostanie szkolenie stanowiskowe.

Osoba odpowiedzialna za koordynację bezpieczeństwa na budowie: kierownik budowy.

VI. Wskazanie środków technicznych i organizacyjnych zapobiegających niebezpieczeństwom wynikającym z wykonywania robót budowlanych.

Brak występowania robót budowlanych, które mogą stwarzać zagrożenie bezpieczeństwa i zdrowia ludzi, o których mowa w art. 21a ust. 2 ustawy z dnia 7 lipca 1994 r. – Prawo Budowlane. Środki techniczne i organizacyjne, zapobiegające niebezpieczeństwom wynikającym z wykonywania robót budowlanych w strefach szczególnego zagrożenia zdrowia lub w ich sąsiedztwie, w tym zapewniających bezpieczną i sprawną komunikację, umożliwiającą szybką ewakuację na wypadek pożaru, awarii i innych zagrożeń – nie wykraczają poza ogólne warunki BHP przy robotach rozbiórkowych i budowlano – montażowych szczególnie prowadzonych na wysokościach.

mgr inż. arch.
Magdalena Gałalska
upr. bud. spec. architektonicznej
Nr. Ewid. 2/02/Ol